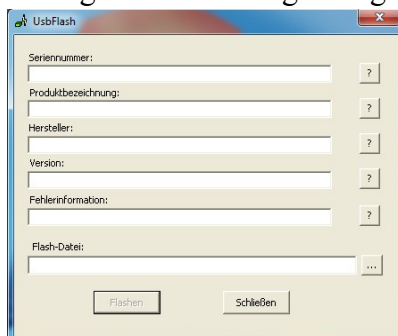


Firmware-Update KMFT670 (DEK670)

→ [Deutsche Anleitung](#)

1. Turn on your Reinhardt-Tester and check the USB-connection. Start the „UsbFlash.exe“-program. If the test-system can not be found, the program will put out an error, else you will get the following dialog window:

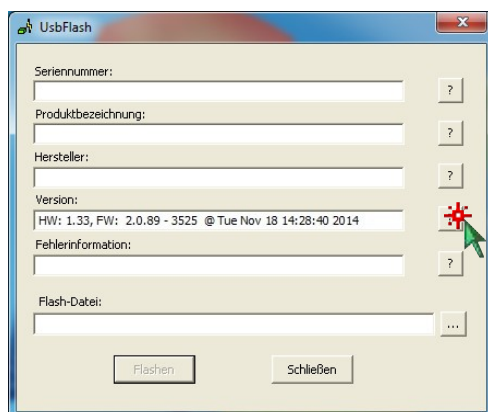


ATTENTION! The ATS-OS-Software must not run. Close it before updateing.

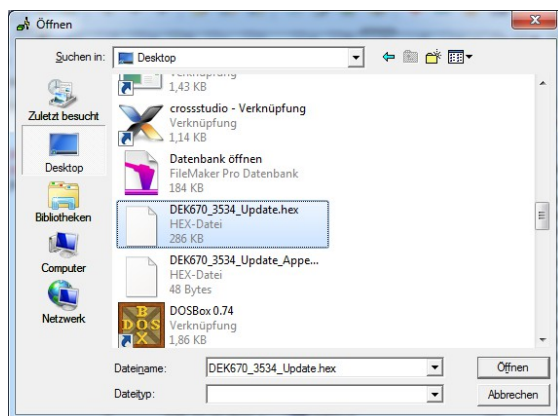
2. Press the „?“-button beside the VERSION-line. This will print the current version of the firmware.



IMPORTANT! If the line does not have the shown format (HW: x.xx, FW: ...), then do **NOT** update before you contact us. A short phonecall will help not to brick your system!

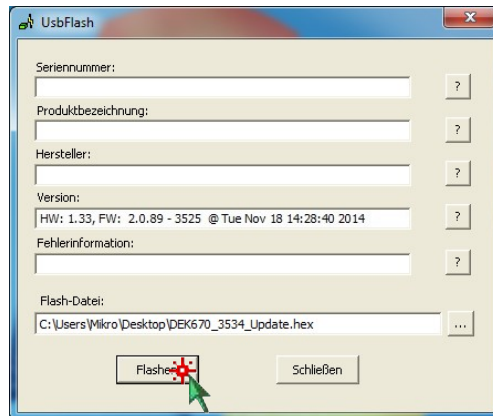


3. If you know filename and filepath of the update-file, you may enter it under „Flash-Datei“ and proceed with bullet point 5.
4. To find the update-file press the „...“-button beside „Flash-Datei“. You will get a well known file dialog where you choose the file „DEK670_XXXX_UPDATE.HEX“.

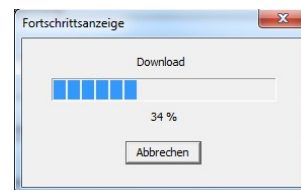
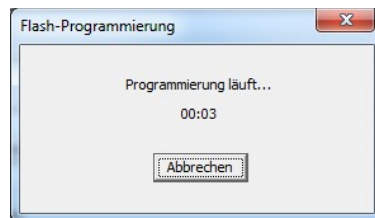


Firmware-Update KMFT670 (DEK670)

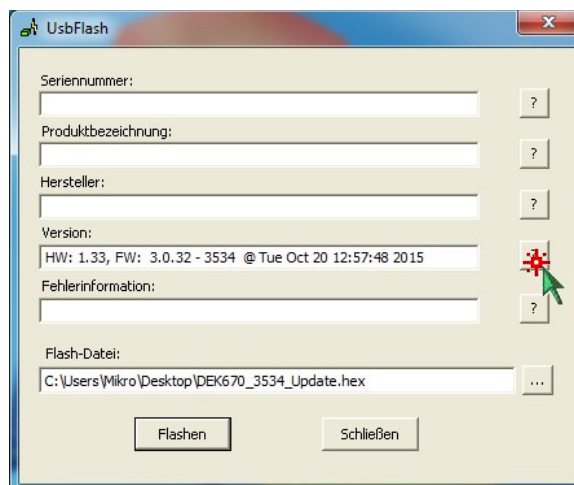
5. Press the button „Flashen“, and the file is transmitted to the system.



6. After that, the data will be converted and the old firmware will be overwritten. **While this happens (typically < 5 seconds) you must neither switch off the system nor unplug the USB-connector!!**

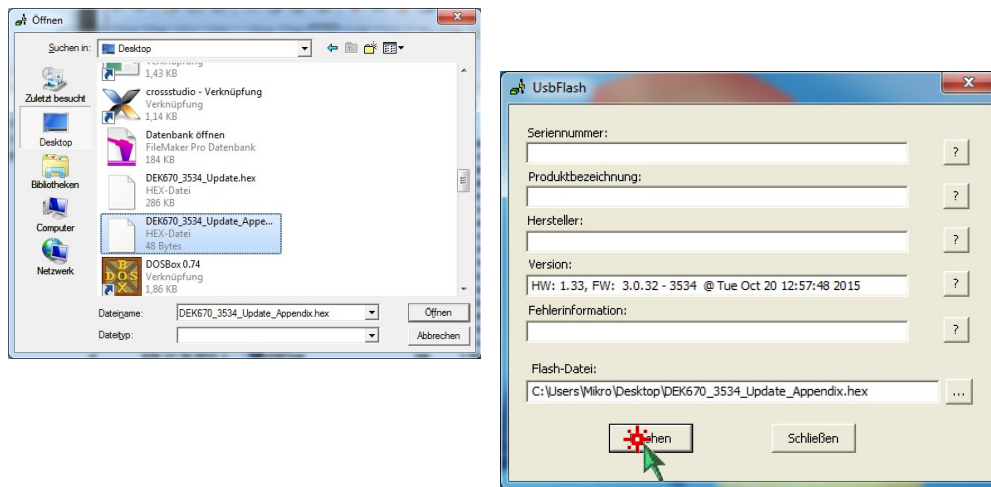


7. To check if the update was successful, query the VERSION again (see bullet point 2). It will show the new firmware-version and -date.

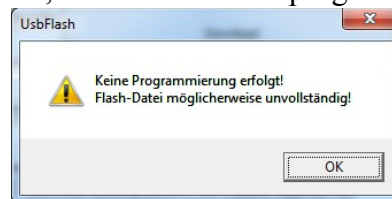


Firmware-Update KMFT670 (DEK670)

8. After successful installation of the new firmware, you will have to write new settings for formerly unknown features. For convenience, these are declared within another hex-file („DEK670_XXXX_UPDATE_APPENDIX.HEX“). You just have to choose this file in „Flash-Datei“ and press the „Flashen“-button.



As this is no real firmware-file, the UsbFlash.exe program emits an error:

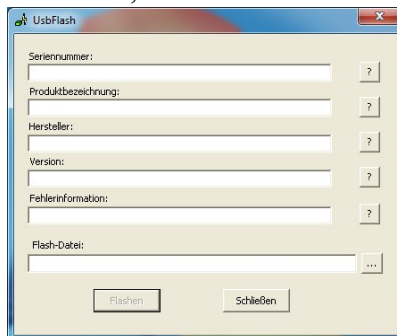


You have to confirm this, yet it is to ignore.

9. Now you can close the UsbFlash.exe program and switch off your system. After a few seconds you may turn on your system again and start the ATS-OS software.
DONE.

Firmware-Update KMFT670 (DEK670)

1. Schalten Ihren Reinhardt-Tester ein und überprüfen Sie die USB-Verbindung. Starten Sie das Programm „UsbFlash.exe“. Das Programm meldet einen Fehler wenn kein Testsystem gefunden wird, ansonsten bekommen Sie folgendes Fenster:

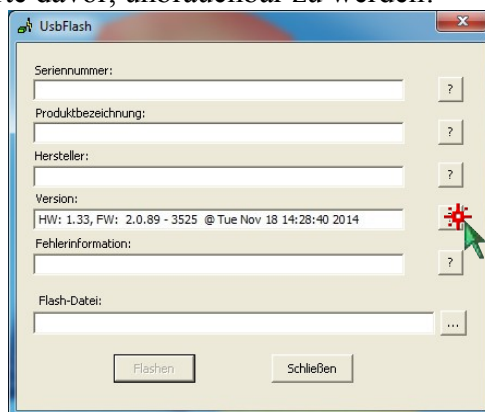


ACHTUNG! Die Testsystem-Software muss beendet werden, bevor Sie die Firmware aufspielen!

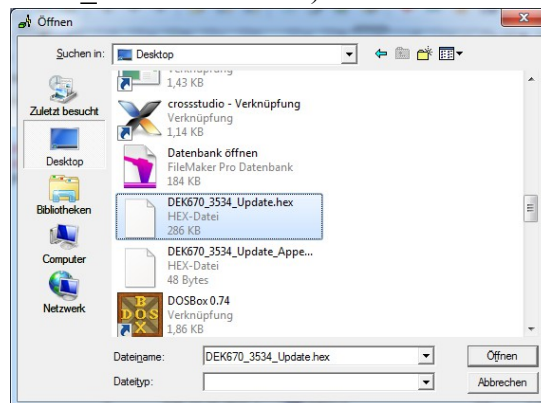
2. Klicken Sie auf den Fragezeichen-Knopf neben der Versionszeile. Die aktuelle Version der Testsystem-Firmware wird ausgegeben.



WICHTIG! Hat diese Zeile nicht das gezeigte Format (HW: x.xx, FW: ...), dann das Firmwareupdate **NICHT** selbsttätig durchführen! Ein kurzer Anruf in unserem Haus bewahrt Ihre Karte davor, unbrauchbar zu werden!

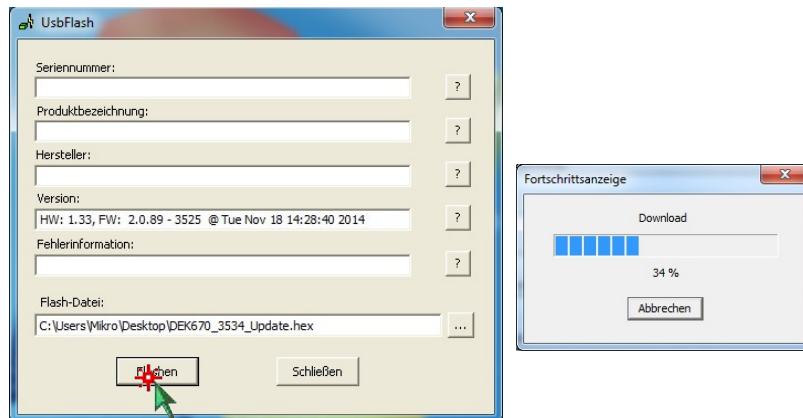


3. Kennen Sie den Pfad und den Dateinamen der mitgelieferten Update-Datei, können Sie diese in der Zeile „Flash-Datei“ eintragen und die Programmierung sofort starten (siehe Punkt 5).
4. Zum Suchen der Update-Datei klicken Sie auf den Button neben der „Flash-Datei“-Zeile (...). Es öffnet sich ein Dialog, in dem Sie in bekannter Weise die Update-Datei („DEK670_XXXX_UPDATE.HEX“) finden und auswählen können.

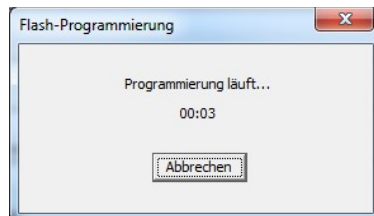


Firmware-Update KMFT670 (DEK670)

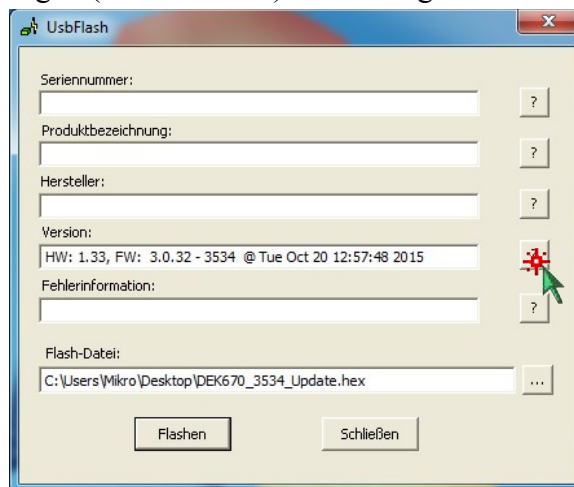
5. Drücken Sie nun den Button „Flashen“, und die Programmierung beginnt zunächst mit dem Übertragen der Datei.



6. Danach werden die Daten im Testsystem umgewandelt und die alte Firmware überschrieben. **Während dieser Zeit (typisch < 5 Sekunden) darf das Testsystem weder ausgeschaltet, noch der USB-Stecker entfernt werden!!**

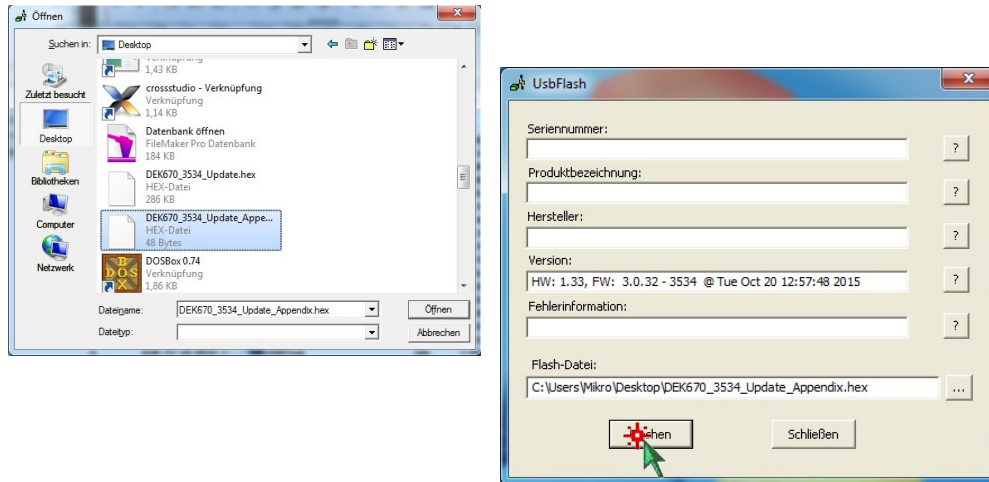


7. Nach dem Update überprüfen Sie den Update-Vorgang, indem Sie nochmals die Version abfragen (siehe Punkt 2). Diese zeigt nun die neue Version (mit Datum).

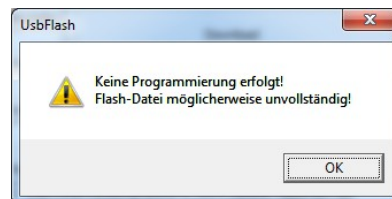


Firmware-Update KMFT670 (DEK670)

8. Nachdem die Firmware erfolgreich aufgespielt wurde, müssen noch Einstellungen übertragen werden, die die alte Firmware noch nicht kannte. Diese wurden der Einfachheit halber auch als *.hex-Datei deklariert („DEK670_XXXX_UPDATE_APPENDIX.HEX“), obwohl es eigentlich Befehle sind. Wählen Sie als „Flash-Datei“ im Datei-Dialog besagte Datei aus und drücken Sie wieder den „Flashen“-Knopf.



Da dies keine richtige Firmware-Datei ist, gibt die Software bei der Programmierung eine Fehlermeldung aus:



Diese müssen Sie bestätigen und ignorieren.

9. Anschließend beenden Sie das Programm und schalten das Testsystem aus. Nach einigen Sekunden können Sie das Testsystem wieder einschalten und die Testsystem-Software starten.
ENDE.