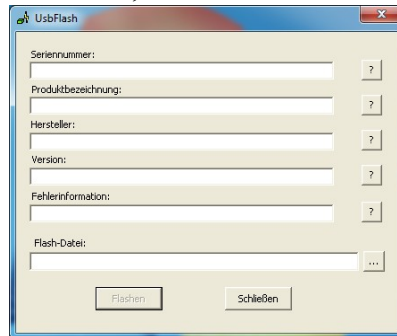


Update der KMFT670 (DEK670) – Firmware

1. Schalten Ihren Reinhardt-Tester ein und überprüfen Sie die USB-Verbindung. Starten Sie das Programm „UsbFlash.exe“. Das Programm meldet einen Fehler wenn kein Testsystem gefunden wird, ansonsten bekommen Sie folgendes Fenster:

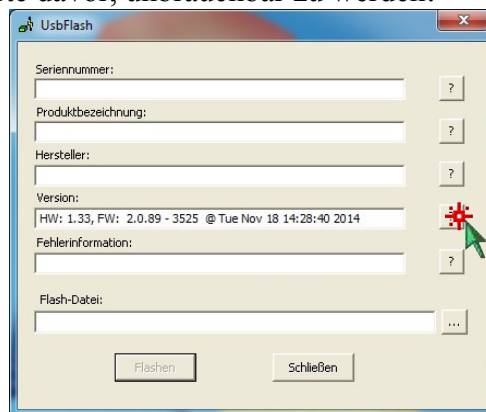


ACHTUNG! Die Testsystem-Software muss beendet werden, bevor Sie die Firmware aufspielen!

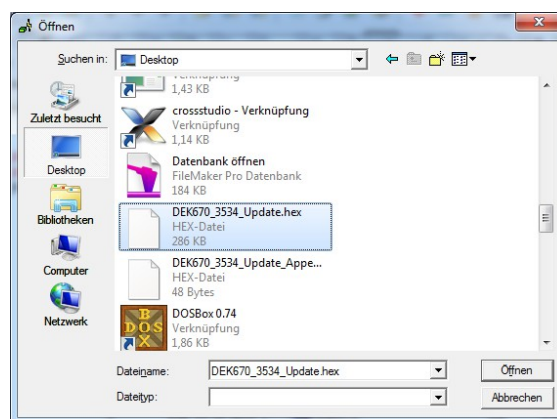
2. Klicken Sie auf den Fragezeichen-Knopf neben der Versionszeile. Die aktuelle Version der Testsystem-Firmware wird ausgegeben.



WICHTIG! Hat diese Zeile nicht das gezeigte Format (HW: x.xx, FW: ...), dann das Firmwareupdate **NICHT** selbsttätig durchführen! Ein kurzer Anruf in unserem Haus bewahrt Ihre Karte davor, unbrauchbar zu werden!

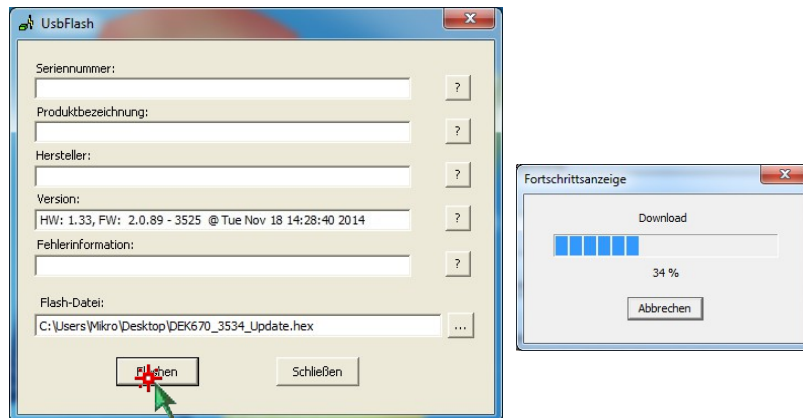


3. Kennen Sie den Pfad und den Dateinamen der mitgelieferten Update-Datei, können Sie diese in der Zeile „Flash-Datei“ eintragen und die Programmierung sofort starten (siehe Punkt 5).
4. Zum Suchen der Update-Datei klicken Sie auf den Button neben der „Flash-Datei“-Zeile (...). Es öffnet sich ein Dialog, in dem Sie in bekannter Weise die Update-Datei („DEK670_XXXX_UPDATE.HEX“) finden und auswählen können.

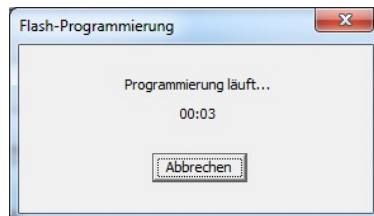


Update der KMFT670 (DEK670) – Firmware

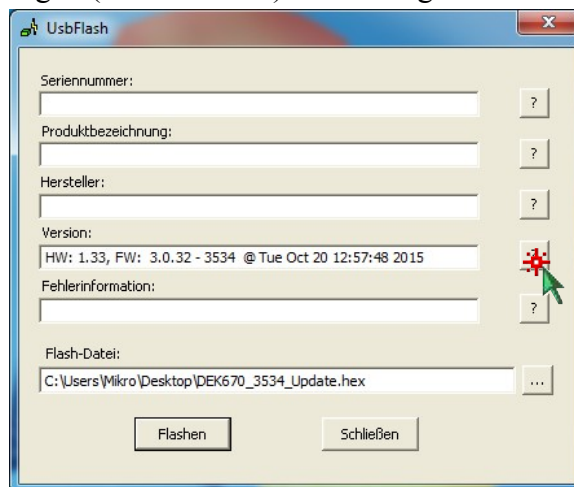
5. Drücken Sie nun den Button „Flashen“, und die Programmierung beginnt zunächst mit dem Übertragen der Datei.



6. Danach werden die Daten im Testsystem umgewandelt und die alte Firmware überschrieben. **Während dieser Zeit (typisch < 5 Sekunden) darf das Testsystem weder ausgeschaltet, noch der USB-Stecker entfernt werden!!**

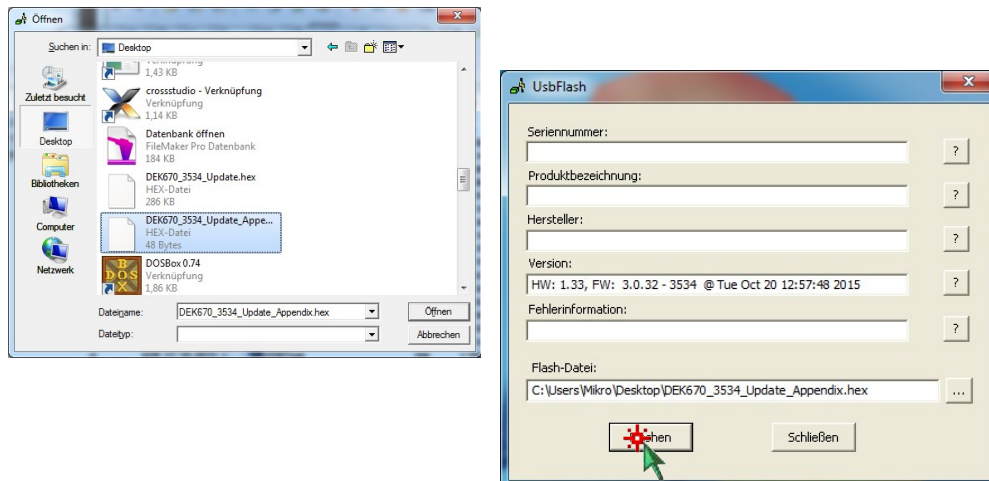


7. Nach dem Update überprüfen Sie den Update-Vorgang, indem Sie nochmals die Version abfragen (siehe Punkt 2). Diese zeigt nun die neue Version (mit Datum).

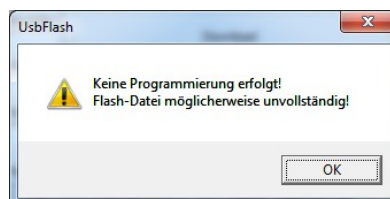


Update der KMFT670 (DEK670) – Firmware

8. Nachdem die Firmware erfolgreich aufgespielt wurde, müssen noch Einstellungen übertragen werden, die die alte Firmware noch nicht kannte. Diese wurden der Einfachheit halber auch als *.hex-Datei deklariert („DEK670_XXXX_UPDATE_APPENDIX.HEX“), obwohl es eigentlich Befehle sind. Wählen Sie als „Flash-Datei“ im Datei-Dialog besagte Datei aus und drücken Sie wieder den „Flashen“-Knopf.



Da dies keine richtige Firmware-Datei ist, gibt die Software bei der Programmierung eine Fehlermeldung aus:



Diese müssen Sie bestätigen und ignorieren.

9. Anschließend beenden Sie das Programm und schalten das Testsystem aus. Nach einigen Sekunden können Sie das Testsystem wieder einschalten und die Testsystem-Software starten.